

**PAIDE KULTUURIKESKUSE ARENGUKAVA 2009- 2020
TEGEVUSKAVA 2009-2013**



PAIDE 2009

| | |
|--|----|
| 1. SISSEJUHATUS | 3 |
| 1.1 Arengukava koostamise meetodika | 3 |
| 1.2 Arengukavas kasutatud põhimõisted | 4 |
| 2. PAIDE KULTUURIKESKUSE HETKEOLUKORRA ANALÜÜS | 5 |
| 2.1 Lühiülevaade ajaloost | 5 |
| 2.2 Üldandmed | 6 |
| 2.3 Organisatsiooni kultuur | 9 |
| 2.4 Reklaamitegevus | 11 |
| 2.5 Paide Kultuurikeskuse hoone hetkeseis | 11 |
| 2.6 Paide Vallitorni hetkeseis | 12 |
| 2.7 Paide Kultuurikeskuse tegevuste hetkeseis | 13 |
| 2.8 Kontserdimaja idee hetkeseis | 16 |
| 3. PAIDE KULTUURIKESKUSE MISSIOON, VISIOON JA STRATEEGIA | 17 |
| 3.1. Paide Kultuurikeskuse strateegilised eesmärgid | 18 |
| 3.1.1 Otsesed eesmärgid | 19 |
| 4. TEGEVUSKAVA AASTATEKS 2009 – 2013 | 22 |
| 4.1 Tegevuste kava | 22 |
| 4.2 Investeeringute kava | 29 |
| 4.3 Kultuurikeskuse poolt korraldavate ürituste kava | 30 |
| 5. ARENGUKAVA SEIRE | 33 |
| 6. Seos teiste arengukavadega | 34 |
| LISA 1. Paide Kultuurikeskuse SWOT-analüüs | 36 |
| LISA 2. Paide Kultuurikeskuse strateegilised tegevussuunad | 40 |
| LISA 3. Paide Kultuurikeskuse projektiideed (alternatiivide loend) | 43 |
| LISA 4 Ekspert Aivar Mäe arvamus: | 44 |
| LISA 5 Miks Paide Kontserdimaja? | 45 |

1. SISSEJUHATUS

Paide Kultuurikeskuse arengukava on dokument, mis määrab kultuurikeskuse arengu suunad ja tegevusvaldkonnad aastateks 2009 – 2020 ning on koostatud 2009 aasta alguses.

1.1 Arengukava koostamise metoodika

Paide Kultuurikeskuse arengukava tööprotsessi kaasati kultuurikeskuse töötajad, ringijuhid, linnavalitsuse töötajad, maakonna kultuurikorraldajad, kultuuritöötajaid, ettevõtjaid, linna noored ja kultuurikeskuse nõukogu liikmed.

Käesoleva arengukava koostamise aluseks on võetud:

1. Paide linna arengukava aastateks 2007 – 2013 ja arenguvision aastani 2035
2. Järvamaa Arengulepe 2007 – 2013
3. Järvamaa Kultuurikorralduse arengukava
4. Põhimääruse järgsed ülesanded

Arengukava koostamise protsess algatati 2009 aasta veebruaris. Arengukava koostamisel on nõuga abiks Järvamaa Arenduskeskuse juhataja Katrin Puusepp ja konsultant Maiko Kesküla. Väliskonsultandina oli kaasatud Lauri Jalonen (Cumulus OÜ).

21., 22. jaanuar – kultuurikeskuse töötajate töögrupp. Koostatud kultuurikeskuse SWOT analüüs. Tutvutud hetkeolukorra analüüsi tulemustega. Kokku lepiti kultuurikeskuse visioon, missioon ja väärtused.

11.veebruar – kultuurikeskuse töötajate töögrupp. Määratleti strateegilised eesmärgid, nende mõõdikud ja sihid. Töögruppi juhtis Lauri Jalonen

12.veebruar – avalik arutelu Järvamaa kultuurikorraldajatega, kultuuritöötajatega, kultuuriseltside esindajatega, ettevõtjatega arengukavasse laiema sisendi saamiseks. Läbi viidud avatud ruumi meetodil, läbiviija Lauri Jalonen.

13.veebruar – intervjuu vormis Paide Kultuurikeskuse arengukavasse sisendi saamine suurematelt kultuurikorraldajatelt – Aivar Mäe (Eesti Kontsert), Kaarel Kuurma (PÕFF, programmi korraldaja)

16.veebruar – tööversiooni tutvustus Paide LV-s, osalesid ka Kultuurikeskuse Nõukogu liikmed.

Osales Aivar Mäe. Aivar Mäe avaldas arvamust arengukava tööversiooni kohta ja edastas oma ideed.

25.veebruar – noortejuhtidelt ja noortelt sisendi võtmine.

20.märts – arengukava ja visiooni tutvustus Paide kultuurikeskuse nõukogule.

Märts – Aprill – tehniliste vajaduste kaardistamine, valmis eskiisprojekt.

1.2 Arengukavas kasutatud põhimõisted

Paide Kultuurikeskuse arengukava – kultuurikeskuse arendustegevuste aluseks olev dokument, mis sätestab Paide kultuurikeskuse tegutsemise põhilised eesmärgid ja nende saavutamise põhimõtted. Kava keskendub soovitud muutusele ja selle saavutamise teedele.

Väärtused – tõekspidamised ja hoiakud, millele põhineb Paide Kultuurikeskuse arengukava realiseerimine.

Visioon – soovitud seisundi kirjeldus, milline kultuurikeskus peaks tulevikus olema

Missioon – kultuurikeskuse eksisteerimise mõte ja tema põhiline olemuslik eesmärk.

Valdkondlikud strateegilised eesmärgid – Eesmärgid, mis on püstitatud kultuurikeskuse tegutsemise valdkonniti ning mille saavutamist saab mõõta

Tegevuskava – kava, kus määratletakse teostatavad investeeringud, mis on ajaliselt ja rahaliselt piiratud ning eesmärkide saavutamiseks vajalikud tegevuspõhised projektid.

Kõrgkultuur – enamasti elukutseliste kunstilooming, mis tihti eeldab ka vastuvõtjalt erilisi teadmisi või vaimset pingutust. Kõrgkultuur on rahvusriikides kõrgelt väärtustatud kui rahvusliku identiteedi ja rahvusvahelise prestiiži kandja ning saab tavaliselt avalikult sektorilt majanduslikku tuge.

Kultuuriteenus – elanike võimalus osaleda (harrastajana, õppijana) kultuuriprotsessis traditsioonide kandjana ja loojana (nt osalemine kooris, rahvatantsurühmas, käsitööringis jm.); saada tarbijana kultuurialaseid emotsioone (teater, kontsert, kino, tantsuõhtu, galerii jm.); saada teadmisi ja informatsiooni enesetäiendamiseks.

Sihtgrupid – vanuselised, soolised, usulised, erivajadustega jne. - üritustel osalejad

Huvigrupid – huvitegevus, huviringid, olemasoleva ressursi kasutajad maakonnas ja vabariigis.

Seire – pidev ja/ või regulaarne ühesuguse meetodika alusel andmete kogumine ja analüüs.

Väärtused – Filosoofilised põhimõtted, tõekspidamised või väited, mis juhivad käitumist ja mis võivad olla seotud sotsiaalsete või eetiliste küsimustega.

Võrgustik – Üksikisikute, organisatsioonide ja asutuste pühendumisel ning usaldusel põhinev koostöögrupp, mis on organiseerunud mittehierarhilisel alusel, tegelemaks tekkinud probleemidega.

2. PAIDE KULTUURIKESKUSE HETKEOLUKORRA ANALÜÜS

2.1 Lühiülevaade ajaloost

Paides täheldati kultuuri- ja seltsielu aktiveerumist ülemöödunud sajandil kui 1796.aastal asutati nn. Kodanike klubi, mille juures alustasid tegevust meeskoor ja segakoor. Aegade jooksul tekkisid uued seltsid, laulu- ja pasunakoovid. Hoogustus laulupidude traditsioon. Paide Kultuurikeskuse eelkäijaks võib lugeda 1929. aastal tööd alustanud Paide Rahvamaja, mis ehitati Vabadussõja mälestusobjektina ja rahva poolt annetatud rahade eest. Kuni 1983.aastani oli see maja kooskaimise ja seltsielu elamise kohaks paljudele paidelastele ja järvalastele. 1944.aasta lõpust kuni 1950.aastani tegutses selles majas ka Narvast evakueeritud kutseline teater.

1987.aastal valmis Paides tänane kaasaegne ja avar kultuurimaja, mille projekteerimisel ja ehitamisel oli silmas peetud kogu rajooni (maakonna) rahva huve. Asutuse ehitamist ja toimimist finantseeris riik. Edasine elu kulg on jätnud asutuse Paide linna allasutuseks koos sinna juurde kuuluvate kohustustega.

Paide Rajooni Kultuurimaja – Järvamaa Kultuurikeskus – Paide Kultuurikeskus. Nimi on olnud läbi aegade erinev, aga sisu on olnud põhiliselt üks. Selles majas on tähistatud nii kohaliku elu kui ka maakonna ja vabariigi suursündmusi ja pidulikke hetki. See asutus on pakkunud isetegemis- ja loomisrõõmu nii suurtele kui väikestele paidelastele. Ikka on siin lauldud, tantsitud, mängitud pilli ja tehtud näitemängu. See maja on saanud omaseks ja meelepäraseks esinemispaigaks professionaalsetele teatritele ja kontsertorganisatsioonidele. Aastatel 1988 – 1991 oli kultuurikeskus Paide ajalooliste sündmuste keskpunktis. Siin toimusid rahvarinde ja kodanike komiteede üritused. Kokkutulekuid korraldasid küüditatud ja represseeritud. Siin sündisid ja alustasid oma tegevust Järvamaa Kristlik Keskus ja Paide Uusapostlik Kirik. Viimase kümne aasta jooksul on kultuurikeskuses esinenud kogu Eesti ühiskondlik ja poliitiline eliit, alustades presidentidest ja lõpetades kodanikeühenduste erinevate vabariiklike suurkogunemistega.

Paide Kultuurikeskus on kahtlemata üks linna kasutatavamaid hooneid, mis teenindab inimesi 7 päeva nädalas. Lisaks kultuurisündmustele tellitakse ruume tähtsündmusteks, õppepäevadeks ja konverentsideks. Majas näidatakse kino.

Alates 1997. aastast liideti haldusse Paide vallitorn

Ajaloolise Paide ordulinnuse rajamist alustati 1265. aastal. Omanäoline paekivist tornlinnus koosnes 8-kandilisest kaitsetornist, konvendihoonest, veevärava- ja läänvärava ehitistest. 16. sajandil ümbritseti linnus vallide ja bastionitega. Paide Vallitorni ajaloo üheks olulisemaks sündmuseks peetakse 1343.aastal Jüriöö ülestõusu, kui läbirääkimistele saabunud 4 eestlaste kuningat reeturlikult tapeti.

Tänapäeval on keskaegsest Saksa ordulinnusest säilinud varemed ning Vallimäe bastionite süsteem. Kokku hõlmab Vallimägi 4,28 ha suuruse ala Paide kesklinnas. Vallitorn taastati ning avati 1993.aastal.

2008.aasta kevadel avati muistseid Eesti linnuseid läbiv turismirada, mis kannab nimetust „Nelja Kuninga Tee“. Jüriöö ülestõusu tähistav 160 km pikkune teekond kulgeb läbi Harju, Rapla ja Järva maakonna. Paide ordulinnus on turismiraja lõpp-punkt.

2.2 Üldandmed

Paide Kultuurikeskus on Paide linna kultuuriasutus, kus toimuvad nii linna, maakonna, vabariigi kui ka rahvusvahelised sündmused: kontserdid, teatrietendused, konverentsid, õppepäevad ja näitused. Kultuurikeskuses töötavad huviringid ja klubid.

Kultuurikeskuse hallata on 1993.aastal ehitatud Paide ajaloolise Vallitorni analoog ning Vallimäel asuv linna lauluväljak koos vabaõhulavaga.

Paide Kultuurikeskuse kontaktandmed on:

Pärnu t. 18, 72712 Paide

Telefonid: 38 49 130, 38 49 131

E-posti aadress: paide.kultuurikeskus@paide.ee

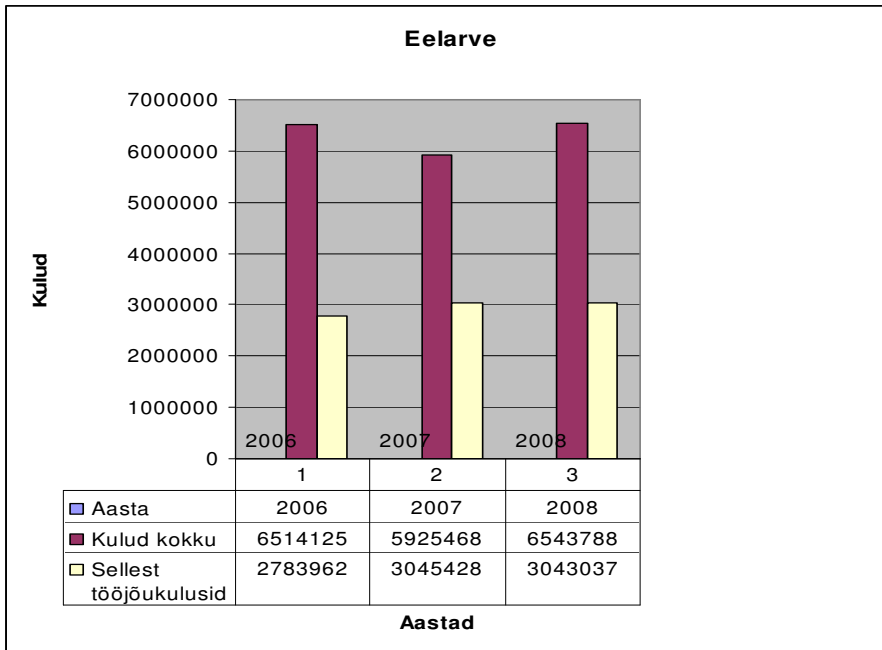
Veebilehe aadress: www.paidekultuurikeskus.ee

Paide Kultuurikeskuse põhitegevused jagunevad 6 gruppi:

- * professionaalse kultuuri vahendamine
- * kino
- * konverentsiteenuse osutamine
- * huvitegevus
- * taidluskultuuriürituste ja meelelahutuse korraldamine
- * majandustegevus

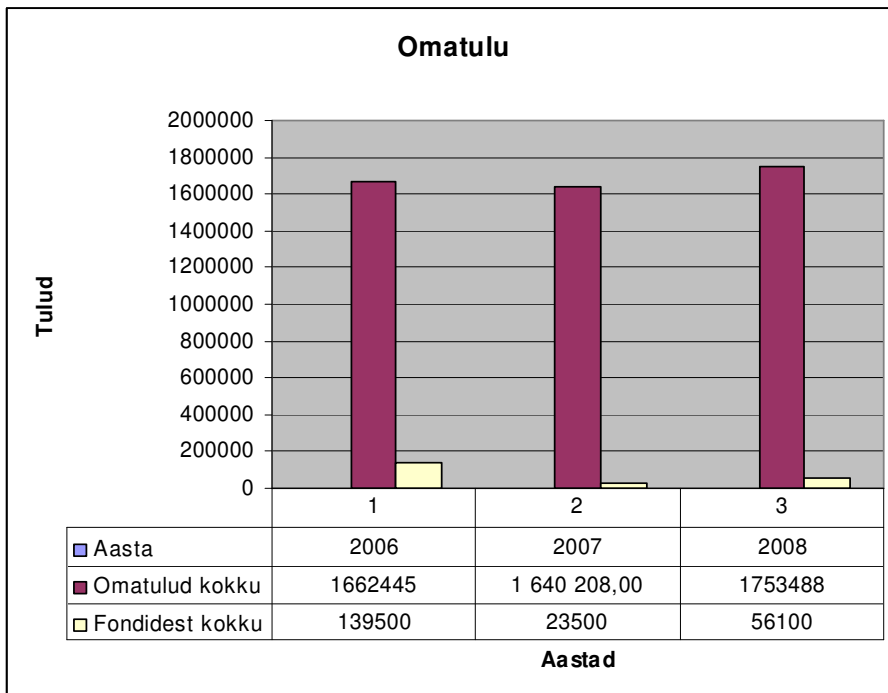
Kultuurikeskus tegutseb spetsiaalselt kultuuritöökseks ehitatud hoones, mis valmis 1987.aastal.

Paide Kultuurikeskus on maakonna suurim kultuuriasutus, kus on rõduga suur saal (344+167 = 511 istekohta), 176-kohaline väike saal, 60-kohaline kooriruum, kaks 40-kohalist õpperuumi. Kohvik (ca 50 kohta), rekreatsiooniruumid, vestibüülid, näitlejate ja ringide ruumid, töökojad ja tehnilised ruumid.



Joonis 1. Paide Kultuurikeskuse eelarve kulud kroonides (omavalitsuselt ja omateenitud)

Kultuurikeskuse kogukuludest ligi 45% moodustab töajökulu



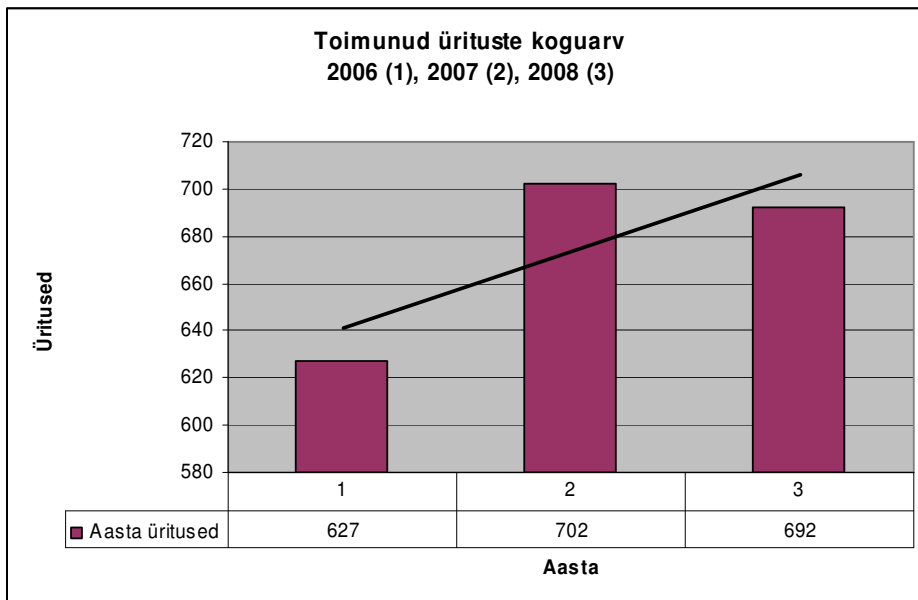
Joonis 2. Omatalu: tasulised teenused ja projektitaotluste alusel laekumised fondidest.

Nagu joonisest näha on omatalu laekumised olnud stabiilsed, kuid lisaressursse fondidest on vähe juurde taotletud.

Tabel 1. Kultuurikeskuse üritused ja külastatavus:

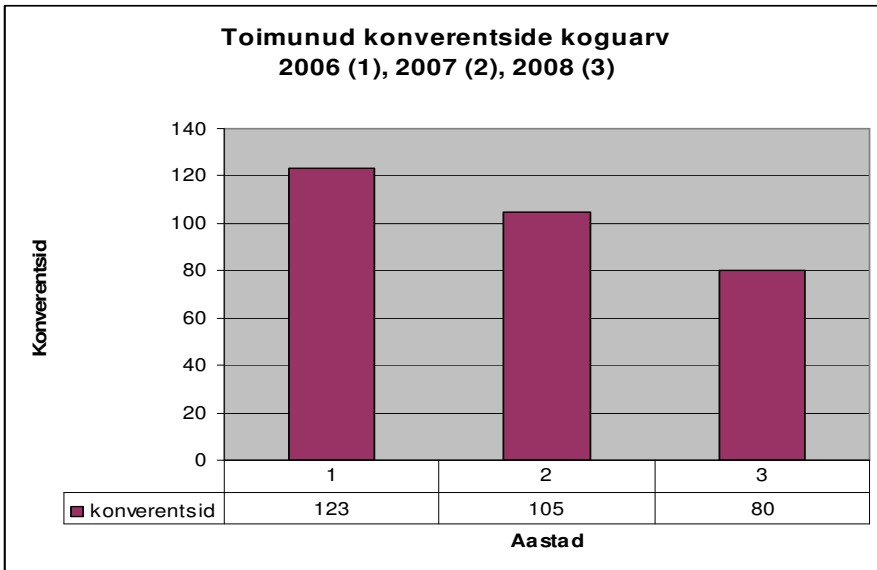
| Aasta | Üritusi/ osavõtjaid | Omaüritused/ osavõtjad | Kutselised esinejad/ osavõtjad | Kino/ osavõtjad | Konve- rentsid, | Vallitorn külastajaid | ja Müük muud/ osavõtjad |
|-------|------------------------|---------------------------|--------------------------------------|--------------------|--------------------|--------------------------|----------------------------------|
| 2006 | 627/107490 | 67/25577 | 31/14135 | 77/8226 | 123/11735 | 5721 | 330/ 47817 |
| 2007 | 702/71458 | 52/10833 | 39/11654 | 108/8053 | 105/5971 | 6524 | 398/ 34947 |
| 2008 | 692/62198 | 64/17887 | 39/15881 | 83/6395 | 80/9965 | 5701 | 426/ 12070 |
| | | | | | | | |

Tabelis kajastuvad aasta jooksul Paide Kultuurikeskuse poolt korraldatud üritused – omaüritused (näitused, ringide korraldatud üritused, Hämariku klubi üritused, tantsuõhtud, vastuvõttud, laste jõulupeod jne.). On näha kokkuvõtte professionaalsete/kutseliste esinejate vahendamisest. Kajastub konverentside, seminaride, õppepäevade ja infopäevade toimumiste arv majas ning nendes osalemine. Välja on toodud eraldi Vallitorni külastatavus, mis ei kajastu üritustest osavõtjate numbris. Muude ürituste alla jäävad koolide, lasteaedade peod, teiste poolt korraldatud üritused, doonoripäevad, laadad, müügipäevad jne.



Joonis 3. Paide Kultuurikeskuses toimunud ürituste arv.

Nagu eelolevast joonisest näha on ettevõtmiste hulk Paide Kultuurikeskuses aastast 2006 kasvanud.



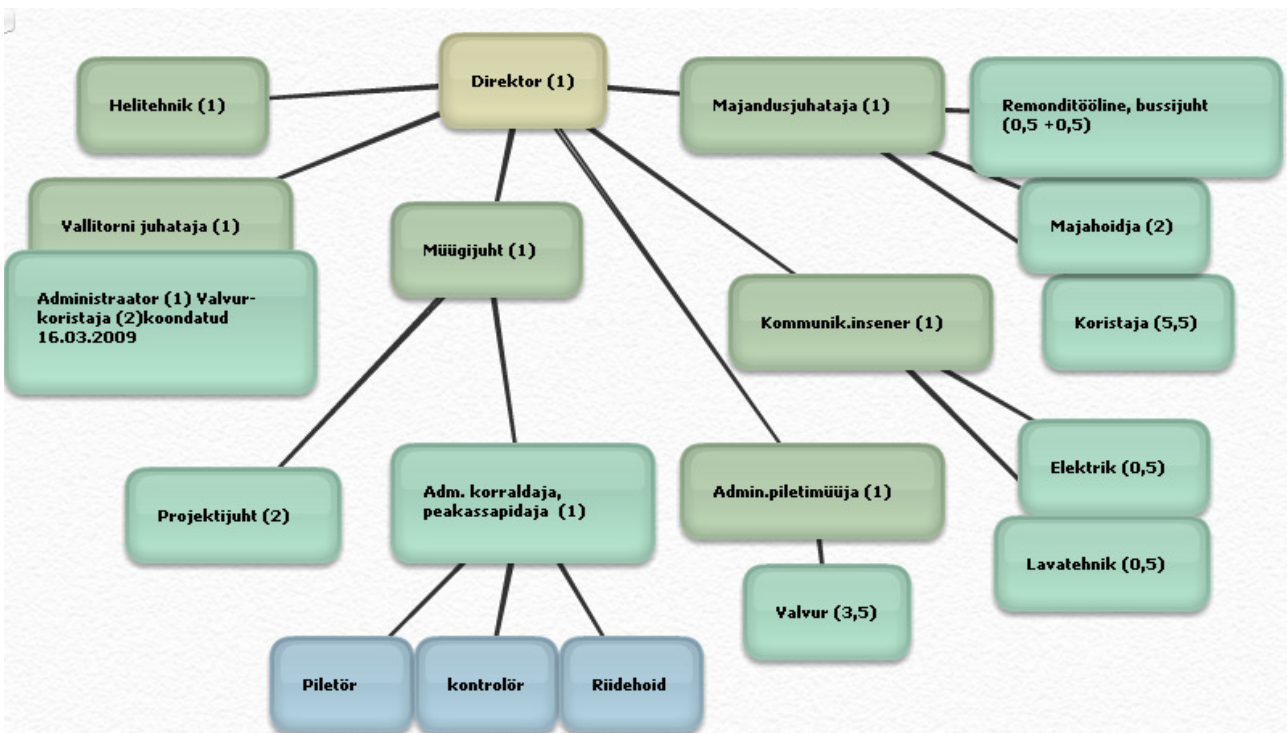
Joonis 4. Konverentside arv

Alates 2006. aastast on konverentside, seminaride, õppepäevade ja infopäevade toimumiste arv majas vähenenud.

2.3 Organisatsiooni kultuur

Personal on töötanud asutuses väga pikka aega. Pikaajaline ja stabiilne kaader.

Töötajate struktuur ja koosseis:



Tabel 2. Töötajate pidev tööstaaž Paide Kultuurikeskuses, aastal 2009

| Aasta | Töötajaid | staaž | Kultuuritöö üldstaaž |
|-------|--|-------|----------------------|
| 1985 | 1 (projektijuht) | 24 | 29 |
| 1987 | 1 (majandusjuht) | 22 | |
| 1988 | 1 (admin.korraldaja) | 21 | |
| 1990 | 1 (energeetik, kommunikatsioonide insener) | 19 | 21 |
| 1993 | 1 (Vallitorni juht) | 13 | 30 |
| 1994 | 2 (koristaja, müügijuht) | 12 | |
| 2000 | 1 valvur | 9 | |
| 2001 | 1 (admin.piletimüüja) | 8 | |
| 2003 | 2 (koristajad) | 6 | |
| 2004 | 1 (valvur) | 5 | |
| 2005 | 2 (valvur, rem.tööline/bussijuht) | 4 | |
| 2007 | 2 (majahoidja, koristaja) | 2 | |
| 2008 | 4 (projektijuht, projektijuhi asen, koristaja, helitehnik) | 1 | Helitehnik 7 |
| 2009 | 2 (koristaja, majahoidja) | | |

Personal on töötanud asutuses pikka aega, kuid selle aja jooksul ei ole inimesi piisavalt koolitatud.

Kaasaegsest kultuuritegemisest teadmisi napib. Kogemuste vahetamine teiste maakondade kultuuritöötajatega ebapiisav. Uuematest suundumustest vähe süstemaatilisi teadmisi. Kesine müügitöö oskus.

Koolitustest.

2006.aastal koolitati müügijuhti

- Müügitöö- ja klienditeenindusalane koolitus
- Suhtekorralduslik koolitus
- Suurürituste korraldamise alane õppereis Soome vabariiki

Kommunikatsioonide insener läbis elektrisüsteemide pädevuskoolituse ja majandusjuhataja puhastusteenuse kaasaegsete võimaluste ja nõuete koolituse. Asutuse siseselt koolitati vahetunud töötajaid töökaitsealaselt

2007.aastal

Üks projektijuht sai koolituse – protokoll ja etikett

Kommunikatsioonide insener läbis elektrisüsteemide pädevuskoolituse, eksamit ei sooritanud.

2008.aastal

Vallitorni juht, projektijuhid, kommunikatsioonide insener, remondimees, majandusjuhataja osalesid Rahvamajade Liidu poolt korraldatud suvekoolis Käsmus.

Üks projektijuht alustas õpinguid TÜ Viljandi Kultuuriakadeemias kultuurikorralduse erialal.

2009. aastal

Kommunikatsioonide insener osales tööohutuse koolitusel

Kogu kollektiiv osales kolmepäevasel arengukava koolitusel.

Üks projektijuht osales Järvamaa Kultuuri Nõukoja pooltkorraldatud õppekursioonil Harjumaal, kus tutvuti mitmete rahvamajade, seltside ja raamatukogude tööga.

2.4 Reklaamitegevus

Tegevuste paremaks toimimiseks ja organisatsiooni maine kujundamiseks on vajadus välja töötada meediakajastuse plaan.

Paide linna terviklik kultuuriinfo esitlus peab tulevikus olema Paide Kultuurikeskuse kodulehel. Kodulehte on vaja täiendada, uuendada ning muuta atraktiivsemaks. Info levitamisel tuleb rohkem ära kasutada interneti keskkonda.

Paide linna reklaamtahvlite olukord väga halb.
Maja sümboolika välja arendamisel. Paide Kultuurikeskuse logoks on maja fassaadi pilt.

Paide Kultuurikeskuse infot kajastame järgmiselt:

Ürituste info pidevalt üleval internetis

www.paidekultuurikeskus.ee

www.paide.ee

www.jarva.ee

www.kultuuri.net

www.jt.ee

lisaks ürituse sisule teemakohase organisatsiooni kodulehel.

Ettevõtmiste infot saadame laiali mitmete listide kaudu.

KUMA raadioga püsileping – reklaamime kõiki majas toimuvaid kultuuriüritusi.

Järva Teatajas info kajastamine plakatitena, uudistekstidena, järelkajana jne.

Kogu kuu ürituste info ajalehes Aitab Alati, Paide Linnaleht, Järva Teataja. Valikuliselt valdade lehtedes ja Türi rahvalehes.

Reklaamplakateid veame laiali üle maakonna.

Suurematel ettevõtmistel bannerid. Toimub ürituste infovoldikute ja flaierite jagamine.

Kino – eraldi reklaam oma kodulehel ja Järva Teatajas

Enamik reklaamkanaleid oma maakonnas kasutusel. Tuleb tegeleda ettevõtmiste reklaamimisega väljaspool maakonda. (raadio, teler, veebikeskkond, reklaamplakatid jne.).

2.5 Paide Kultuurikeskuse hoone hetkeseis

Hoone on kolme korruseline, suletud netopinnaga 5050m². Hoone ehitamine langes stagnatsiooniperioodi, ehituses on märgata lohakust ning viletsat ehituskvaliteeti. AIK Projekt poolt koostatud tehnilise seisukorra hinnangu alusel on hoone moraalne ja füüsiline amortisatsioon suurusjärgus 30%. Olulisemad puudused on: hoone lääneküljel esinev aktiivne pragunemine, välispiirete suur soojusjuhtivus, normikohase ventilatsiooni puudumine, kanalisatsiooni puudulikkus. Samuti puudub hoonel automaatne tulekahjusignalisatsiooni süsteem, mille kohta on Lääne-Eesti Päästkeskus teinud korduvalt ettekirjutusi. Ekspertide hinnangul ei piisa hoone kaasajastamiseks ainult sanitaarremondist, vajalik on põhjalik renoveerimine koos kõigi tehnosüsteemide väljavahetuse, uuendamisega.

Paide Kultuurikeskuse tehniline baas on vananenud ja amortiseerunud, ei vasta kaasaja nõuetele ning on sisulise tegevuse arengut takistav. Järvemaal ja lähimaakondades puudub statsionaarne kaasaja nõuetele vastav teatri- ja kontserdisaal, mis võimaldaks professionaalse- ja kõrgkultuuri toomise Kesk-Eesti regioonile laiemalt. Ära kasutamata on asukoha eelis konverentside ja koolituste korraldamiseks, kuna puudub teenusteks vajalik tehniline baas (nt tõlkevõimalus, esitlustehnika).

Hoone kubatuur 31 784 m³

Üldpind 7903 m²

Netopind 5050 m²

2.6 Paide Vallitorni hetkeseis

Alates 1993.a taasavatud ajaloolise Paide Vallitorni üheksast korrusest kahel asuvad püsiekspositsioonid. Neljandal korrusel asub Paide linna ja Järva maakonna ajalugu kajastav ekspositsioon ning üheksandal korrusel on fotonäitus „Tornivaated“. Mõlemal korrusel asuvad püsiekspositsioonid on olnud muutumatud alates torni avamisest. Kolmel korrusel (I, V, VIII) asuvad näitusesaalid, mida kasutatakse ajutiste kunstinäituste väljapanekuks. 2001-2006.a oli Vallitorni külastatavus keskmiselt 6800 külastajat aastas (neist välislaste keskmiselt 900). 2007.a viidi ellu projekt „Paide ajaloo visualiseerimine“. Ühe tegevusena rekonstrueeriti Vallitorni VII korrus, kuid vallitorni ajalooline ja ruumipotentsiaal on tänaseni terviklikult kasutamata. 2007.a peale VII korruse rekonstrueerimistöde lõppemist tõusis külastajate arv (7950 külastajat sh välislaste 1021).

Vallimägi on terviklikult välja ehitamata. Detailplaneeringu põhjal on koostatud heakorrastuse, haljastuse, vertikaalplaneerimise ja väikevormide projektid. 2002-2007.aastatel teostati linnusemüüride konserveerimistöid, ca 200 000 krooni ulatuses aastas (2006.a 362 000 krooni). Lisaks on linnaeelarveliste vahenditega rekonstrueeritud edelabastion ning teostatud haljastus-korrastustöid. Rahaliste vahendite puudusel ei ole 2001.aastal koostatud detailplaneering terviklikult ellu viidud.

- trepid on amortiseerunud, osaliselt lagunened ja ohtlikud;
- puudub funktsionaalne liikumisskeem:
 - kõnniteed on halvas seisukorras, ebatasased ja tolmavad;
 - raskendatud on ratastooliga liikumine (puudub invateed mäele);
 - puudub parkla turismigruppe teenindavatele bussidele;
 - puudub tähistatud ja infotahvlitega varustatud marsruut;
- avalik WC on vana ning kasutuskõlbmatu;
- laululava on amortiseerunud, lava ning abiruumid ei võimalda suurürituste korraldamist;
- lavaesised statsionaarsed pingid on lagunened, vanade pinkide taastamine ei ole käesoleval hetkel otstarbekas;
- puudub Vallimäe valgustus, kõnniteedeäärne valgustus on välja ehitamata;
- puuduvad lastele suunatud tegevused, detailplaneeringus kavandatud laste mängulinnak on välja ehitamata;
- puudub pargiinventar – olemasolevaid pinke on vähe (5tk), puuduvad prügikastid ja jalgrattahoidlad;

- Vallimägi on linnapildis halvasti nähtav – Vallimäe nõlvadel juhuslikult kasvavad puud piiravad vaadet.

Vallitorni renoveerimiseks on saadud toetust „Piirkondade konkurentsivõime tugevdamise“ meetmest.

Projekt teostatakse jaanuar 2009 – oktoober 2010.

Projekti raames sisustatakse Paide Vallitorn vastavalt Georgi Särekanno poolt koostatud Ajakeskuse üldkontseptsioonile ja sisustuskontseptsioonile. Ajakeskus hõlmab Paide Vallimäge ja selle keskmes paiknevat Vallitorni. Ajakeskuse tegevuse sisuks on välja töötada ja müüa ajaloo- ja kultuuripärandipõhiseid turismitooteid, koostada ja viia ellu Paide ajalooost lähtuvaid, vanalinna väärtustavaid ja teisi Paide linnale positiivset imagot tagavaid projekte. Projektiga luuakse Paide Vallimäele Ajakeskus „Wittenstein“, mille peamine ja aastaringiselt toimiv osa on Vallitorni sisustatud „Ajamasina“ atraktsioon.

Arvestades Paide Vallitorni rekonstrueerimisest tulenevat eripära, ruumide kuju ja paiknevust, on sinna võimalik luua vertikaalne ajaskaala, kus iga korrus on kujundatud konkreetseks ajastuks ja korruste keskmes olevad saalid täidavad videosalongi ülesannet (inglise ulmekirjaniku H. G. Wells'i romaani „Ajamasin“ põhimõttele tuginev liikumine mööda ajatelge). Läbi valgus- ja heliefektide, ajalooliselt kujundatud keskkonna ja esemete, filmiprogrammide ja interaktiivsete atraktsioonide saavad külastajad Vallitorni kaheksal korrusel atraktiivse tervikliku lühiülevaate Eestimaa ajalooost.

Paide ajalooapärandi teadvustamine on viimastel aastatel märkimisväärselt hoogustunud. Aktiivselt tegutseb kodanikuühendus Weissenstein, kelle kaasabil on kaardistatud mitmed linna ajaloolised objektid, valminud on DVD „Ajalooline Weissenstein“. Raadiosaadetes ning ühenduse koduleheküljel on laiemale avalikkusele tutvustatud Paide linna ajalugu. 2007.aastal alustas tegutsemist Säästva Renoveerimise Infokeskuse Paide Ühendus. Paide Linnavalitsus on viimastel aastatel pööranud suurt tähelepanu vanalinna, kui miljööväärtusliku elukeskkonna väärtustamisele. Alates 2006.aastast maksab linnavalitsus restaureerimistoetust Paide linna ajalooliste hoonete korrastamiseks ja rekonstrueerimiseks.

2.7 Paide Kultuurikeskuse tegevuste hetkeseis

Paide Kultuurikeskus on Paide linna munitsipaalasutus. Asutusel on oma eelarve, mille kinnitab Paide Linnavolikogu. Tulenevalt Paide Kultuurikeskuse põhimäärusest on kultuurikeskuse põhiülesanneteks: professionaalse kultuuri vahendamine, festivalide, kontsertide, konverentside, näituste ja teiste kultuuriprojektide korraldamine; paikkondliku kultuuri edendamine; klubide ja huviringide tegevuse korraldamine ja nõustamine; Paide eripära ja ajaloo propageerimine; kultuurimälu säilitamine (kultuuritegevuse kroonika), Paide Vallitorni töö korraldamine. Oma põhiülesannete täitmiseks ja paikkondliku kultuuri edendamiseks teeb kultuurikeskus koostööd tegutsevate mittetulundusühingute, seltside, sihtasutuste, koolide huviringide, teiste linna allasutustega, maakonna rahva- ja kultuurimajadega ning äriühingutega.

Olulisemad koostööpartnerid Paide Kultuurikeskusele on:

Eesti teatrid, Eesti Kontsert, Jazzkaar, PÖFF, Eesti Kunstnike Liit, Forum Cinemas AS, Kultuuriministerium, Rahvakultuuri Arenduskeskus, Järva Maavalitsus, Järvamaa

Omavalitsuste Liit, Paide linna kultuuri- ja haridusasutused ning mitmed Järvamaa ettevõtted.

Aastas külastab kultuurikeskuse üritusi ligikaudu 100 000 osavõtjat. Kultuurikeskuses tegutsevad huviringid nii täiskasvanuile kui lastele.

Tabel 3. Kultuurikeskuse ringid ja huviklubid:

| Jrk | RING | OSALEJAJD | JUHENDAJA |
|-----|-----------------------------|------------|-----------------------------|
| 1. | Segarühm RIIKAR | 18 | Marika Kuusik |
| 2. | Naisrahvatantsurühm KÄGÄRÄ | 12 | Anneli Nõmmik |
| 3. | Segakoor VOOG | 32 | Sirje Grauberg |
| 4. | Ansambel SLAVJANUŠKA | 10 | Sirje Grauberg |
| 5. | Seenioride tantsurühm | 16 | Allan Tepper |
| 6. | Memmede tantsurühm SINILILL | 12 | Vilma Okas |
| 7. | Paide Meeskoor | 34 | Malle Nööp |
| 8. | Paide Huviteater | 6 | Erich Einstein |
| 9. | Sõjaveteranide klubi SEMUD | 20 | Oskar Parman |
| 10. | Eesti Sõjameeste Ühing | 23 | Lembit Leinjärv |
| 11. | 2 noortebändi | 10 | Urmo Nõmme, Germo Pajula |
| 12. | Eakate klubi HÄMARIK | 120 | Eha Vessmann |
| 13. | Järvamaa Kultuurituba | 20 | Tiiu Saarist |
| | Kokku | 333 | |

Tabel 4. Teised majas regulaarselt tegutsevad huvigrupid:

| Jrk. | RING | OSALEJAD | JUHENDAJA |
|------|-----------------------------------|------------|-------------------------------|
| 1. | Revalia Tantsukool, võistlustants | 25 | Hannes Prey |
| 2. | Revalia Tantsukool, peotants | 40 | Hannes Prey |
| 3. | Paide Uus Kogudus | 4 | Endel Kask |
| 4. | Linetants FIE Maire Ilves | 20 | Maire Ilves |
| 5. | Linetants, Puuetega Inimeste Koda | 6 | Maire Ilves |
| 6. | SK Maribel, balleti koolitus | 30 | Piret Tuiken |
| 7. | Nabatoorium MTÜ, kõhutants | 22 | Jane Paberit |
| 8. | S.Graubergi Laulukool MTÜ | 122 | Sirje Grauberg |
| 9. | Järvamaa Poistekoor | 40 | Indrek Vijard, Varje Vürst |
| | Kokku | 309 | |

Kokku tegutseb Paide Kultuurikeskuses 22 ringi, huviklubi jne.

Majas tegutsevate ringide juhendajad on maakonnas hinnatud tegijad. Juhendajad on koolitanud ja tegutsevad aktiivselt. Kollektiivide tase hea ja neid tuntakse ka väljaspool maakonda.

Täiskasvanute rahvakultuurikollektiive on linnas vähe. Põhjuseks juhendajate puudus, olemasolevate hõivatus ja alarahastus.

Täiskasvanutele huviringide tegevust korraldavad veel Paide Rahvaülikool (keelekursused, käsitöökursused, koolitused jne.), Paide Huvikeskus (käsitöökursused, maalimine jne.), Järvamaa Kutsehariduskeskus.

Laste ja noorte huvitegevus on koondunud koolide, Paide Avatud Noortekeskuse, Kesk Eesti Noortekeskuse, Huvikeskuse ja lasteaedade juurde .

Paide Kultuurikeskusel on linna kultuurielu koordineeriv roll. Kaasatakse ettevõtmistesse kõiki linna kollektiive, ringe. Tehakse aktiivset koostööd.

Kultuurikeskuses korraldatakse erinevaid kultuuriüritusi (sh professionaalseid- ja kutselisi kultuuriüritusi), kaks korda nädalas toimuvad kinoseansid, korraldatakse konverentse, müügipäevi, asutuste üritusi jne.

Nii taidlus- kui ka professionaalse kunsti esindajate kunstinäitused on pidevalt eksponeeritud kultuurikeskuse fuajees ja väikeses saalis. Suurüritusi korraldab kultuurikeskus Vallimäel, kultuurikeskuse parklas, Raekoja platsil, tehisejärve ääres, Lembitu pargis ja Paide Spordihallis jm.

Tabel 5:Püsirentnikud

| Jnr. | RENTNIK |
|------|--|
| 1. | Liiklusklubi Autokool |
| 2. | FIE Mall Mänd (kosmeetik) |
| 3. | FIE Kaja Lehing (juuksur) |
| 4. | Kohvik Treeger |
| 5. | Firma Elisa AS (antenn hoone katusel) |
| 6. | Sirje Graubergi Laulukool MTÜ |
| 7. | FIE Viljar Saarsalu (helitehnika laenutus) |
| | |

Püsirentnikelt saab maja tulu keskel läbi 20 000 krooni kuus. Võrreldes 2008. aastaga on summa kahanenud, kuna rentnikke on vähem.

Maja kasutatavust saab suurendada püsirentnike juurde leidmisega, kultuurikeskuse siht- ja huvigruppide arvu suurendamisega, maja tehnilise baasi ja interjööri parandamisega. Momendil on majas ruumide paigutus, seisukord ja tehniliste lahenduste tase selline, mis ei võimalda neid kasutada ja müüja nii aktiivselt kui on vajalik. Maja asukoht Kesk-Eestis võimaldaks rohkem.

2.8 Kontserdimaja idee hetkeseis

Paide kultuurikeskuse arengukava uuendamise protsessi kaasati eksperte.

Paide Kontserdimaja idee sai alguse 13. veebruaril 2009 a. vestlusest Eesti Kontserdi direktori Aivar Mäega.

Ühises arutelus leiti, et Paide Kultuurikeskuse ja muusikakooli arengut takistavateks teguriteks on olnud amortiseerunud hooned, kaasajanõuetele mittevastavad ruumilahendused ning konkurentsivõimelise teenuse pakkumiseks mittevastav tehniline baas.

A. Mäe arvamus on: Paide Kultuurikeskus vajab uut ja värsket imagoloogilist kujundit, nii nime kui ka identiteedi osas, seda eelkõige partnerite jaoks väljapool Järvamaad. Imago ja kohalik suhtumine määrab vägagi palju seda, kes siia korraldama tuleb, sammuti on kohalikul tasandil muutus praegusest pildist Paide Kultuurikeskusele väga palju abi kuidas kultuurikorraldajad siin asju teevad. Imagoloogia on pool võitu, see peab olema tugev ja usaldusväärne

17. märtsil 2009 a. tutvustati kontserdimaja ideed Kultuuriministeriumis. Osalesid A. Mäe, P. Sapp, E. Sapp ja Ü. Müller. Idee on heaks kiitnud ka Paide Kultuurikeskuse Nõukogu. A. Mäe tutvustas 27. märtsil ideed Järvamaa Omavalitsuste Liidus.

Märtsis valmis hoone eskiisprojekt. 20. märts esitati rahastuse taotlus „Kohalike avalike teenuste arendamise“ meetmesse.

9. aprillil tutvustati ideed kogu Eestile. „Eesti Kontsert“ korraldas pressikonverentsi Estonia teatri Talveaias.

18. mai tutvustas Aivar Mäe Paide Kontserdimaja ideed Paide Linnavolikogus.

3. PAIDE KULTUURIKESKUSE MISSIOON, VISIOON JA STRATEEGIA

Paide Kultuurikeskuse missioon:

Paide Kultuurikeskus toetab inimese loovat ja kultuurilist arengut ja pakub selleks vajalikke teenuseid ning koostööd

Selle all mõistame:

- *loov areng on inimeste võimalused ise teha ja oma isetegemise oskusi edasi arendada*
- *kultuuriline areng on inimeste kultuuritarbimise alase teadlikkuse kasv ja oskus hinnata kvaliteetset kultuuri, väärtustada rahvakultuuri ja oskus leida uut ka traditsioonides*
- *teenused on keskkonna, seadmete ja oskusteabe pakkumine inimeste loovuse ja kultuurilise arengu toetamiseks*
- *kultuurikeskus koordineerib kogu linna kultuurikorraldust*

Paide Kultuurikeskuse visioon:

Parim kvaliteetse kultuuriteenuse pakkuja ja uusimate ideede esmarakendaja Kesk-Eestis.

Seda iseloomustavad:

- *parimad spetsialistid*
- *parim tugi teenustepakkujatele*
- *mainekate ürituste lai valik*
- *parim ürituste korraldamise kompetents*

Paide Kultuurikeskuse visiooni lahutamatu osa on olla tihedalt seotud Paide Kontserdimajaga:

Paide Kultuurikeskus/ Paide Kontserdimaja on Eesti kontserdi- ja teatritegevuse SÜDA, mis on avatud:

- *parimatele Eesti ja maailma muusikažanrite esitajatele koostöös Eesti Kontsert`iga;*
- *professionaalsele ja harrastusteatrile ning kinole;*
- *muusikakoolile, mis annab kaasaegsete võimalustega muusikalise hariduse;*
- *rahvakultuuri hoidmisele ja arendamisele;*
- *konverentsi- ja messikorraldusele;*
- *kultuuri toetavale ettevõtlusele.*

Organisatsiooni väärtused

- **Loomingulisus** - *võimekus püstitada ja lahendada uuenduslikult enda ees seisvaid ülesandeid nii töötaja kui ka meeskonna tasandil.*
- **Pühendumus** - *usaldusväärsus ja kompetentsus oma tööülesannete täitmisel, kõrge motivatsioon, abivalmidus ja aus töösse suhtumine*
- **Vaimsus** - *pakutavate kultuurielamuste kõrge kunstiline tase*

3.1. Paide Kultuurikeskuse strateegilised eesmärgid.

| | | |
|--|---|--|
| P L A N E R I M I N E | VISION | S A A V U T A M I N E |
| | STRATEEGILISED EESMÄRGID: | |
| | Klientid - Paide Kultuurikeskuse teeninduspiirkond ulatub üle terve Eesti ning kliente iseloomustab kõrge rahulolu, sihtgruppide mitmekesisus ja kõrge külastatavuse arv. | |
| | Teenused – Paide Kultuurikeskus pakub klientidele kvaliteetset, asjakohast ja kõrgetasemelist teenust kultuurivaldkonnas. | |
| | Organisatsioon ja personal – Paide Kultuurikeskuses töötavad kompetentsed ja pühendunud töötajad ning välja on kujunenud tugeva kultuuri ja identiteediga organisatsioon. | |
| | Ressursid – Paide Kultuurikeskusel on piisavalt ressursse tagamaks teenuste kõrge kvaliteet, klientide rahulolu ja töötajate motiveeritus. | |
| | <p>Paide Kontserdimaja: Arhitektuurselt ligitõmbav, tugeva imagoloogilise taustaga, multifunktsionaalne kultuurikeskus. Tugev lüli kontserdimajade ketis Tallinna, Tartu , Pärnu ja Jõhvi kõrval. Paide kontserdimaja on usaldusväärne partner professionaalsete teatrite kui ka esinejate jaoks nii Eestis kui välismaalt. Regiooni ainuke tänapäeva tehnilistele standarditele vastav teatrisaal ja atraktiivne konverentsi – ja messikeskus.</p> <p>Vallitorn: Välja on arendatud Ajakeskus „Wittenstein“, mis annab tervikliku lühiülevaate Eesti ajaloo erinevatest ajaperioodidest, kasutades interaktiivseid võimalusi ning aja- ja kultuuriloolise pärandi eksponeerimise uusi põhimõtteid. Terviklikult väljaehitatud, külastajatele huvipakkuv ning suurürituste korraldamist võimaldav Paide Vallimägi.</p> | |

3.1.1 Otsesed eesmärgid :

| Eesmärk | Mõõdik | Siht | Allikas | Mõõtja |
|--|--|--------------------------------------|---------------------------|-----------------------------|
| <i>Klientidega seotud eesmärgid</i> | | | | |
| Kultuurikeskuse külastatavus on suurenenud | Ürituse külastajate arv | 150 000 | Ürituste päevik | administraator |
| Kultuurikeskuse sihtgruppide ja huvigruppide osalejate arv on suur | sihtgruppide ja huvigruppide osalejate arv | 700 (erinevates tegevustes osalejat) | Aasta aruanne | administraator |
| Kõrge kliendirahulolu | kliendirahulolu uuringu hinnang | 80% on rahul | küsitlus | müügijuht |
| | Meediakajastused peale üritusi | 80% on rahul | kroonika | kroonikapidaja |
| Lai teeninduspiirkond | väljastpoolt maakonda ostetud gruppide eelmüügi piletite arv | Kogu Eesti | Piletimüügi aruanne | Administraator /piletimüüja |
| <i>Teenustega seotud eesmärgid</i> | | | | |
| Mitmekülgsed professionaalsed teenused | Erinevate teenuste arv sihtgruppide lõikes | Kõrge teenuste kvaliteet | Kliendi rahulolu küsitlus | direktor |
| Laia kõlapinnaga Paidet ja Järvamaad reklaamivate ürituste olemasolu | Tunnusürituste arv | 5 | Ürituste kava | projektijuht |
| | ürituste meediakajastus vabariiklikus pressis | Ületada vabariiklik uudistekünnis | Meedia | Müügijuht |
| Heatasemelise seminari- ja konverentsiteenuse olemasolu | seminaride ja konverentside arv | 100 | Ürituste päevik | müügijuht |
| Huvialategevuste harrastamine on aktiivne | Huvialaringide arv | 27 | aastaruanne | direktor |
| | Huvialategevuste harrastajate arv | 650 | aastaruanne | direktor |
| Rahvakultuur ja traditsioonid püsivad | rahvakultuuriürituste arv | 10 | aastaruanne | projektijuht |
| | Rahvakultuurikollektiivide arv | 14 | aastaruanne | müügijuht |

Organisatsiooni ja personaliga seotud eesmärgid

| | | | | |
|--|---|----------------------------|--------------------|----------|
| Olemas korrastatud juhtimis- ja organisatsiooni struktuur | Juurutatud on juhtimissüsteem | 90% motiveeritud meeskond | dokument | direktor |
| Organisatsioonis toimib meeskonnatöö | arenguestluste tagasiside | 90% motiveeritud meeskond | vestluslehed | direktor |
| | töötaja rahulolu-uuringu hinnang | 65% | Anonüümne küsitlus | direktor |
| Paide Kultuurikeskus on omanikule usaldusväärne partner | Paide linnaeelarvest eraldatava toetuse suhe kogu linnaeelarve summasse | 7% | Paide linnaeelarve | Paide LV |
| Personal on motiveeritud | personalivoolavus | Püsiv kaader | aastaaruanne | direktor |
| Personal on koolitatud | täiendkoolituste arv töötaja kohta | Vähemalt 1 koolitus aastas | koolituskava | Direktor |
| Organisatsioonil on olemas koostöö- ja sõprussuhted teiste analoogasutustega | Ühisüritused, kogemuste vahetamine | 1 kord kvartalis | koostöökava | direktor |

Ressurssidega seotud eesmärgid

| | | | | |
|---|--|--|-----------------------------|-------------------------------------|
| Kultuurikeskuse hoone on renoveeritud ja kaasajastatud, rajatud juurdeehitus | tööde läbiviimine vastavalt tehnilistele projektidele | Kontserdimaja, muusikakool või renoveeritud kultuurikeskus | Projektid | Linnavalitsus Kultuurikeskus |
| Tagatud on kvaliteetse ja vajadustele vastava seadmestiku olemasolu | Ruumilise, tehnilise ja sisekujundusliku lahenduse kaart | Kaasaegne, ruumiline, tehniline sisekujunduslik lahendus | Projekt, Inventari nimekiri | Paide Linnavalitsus Kultuurikeskus |
| rahaliste vahendite piisavus sisuliseks tööks (oma ürituste korraldamine) vastavalt eelarverele | Eelarverea dünaamika, lisarahastus | Projektide arv | Majandus aastaaruanne | Paide Linnavalitsus, kultuurikeskus |

4. TEGEVUSKAVA AASTATEKS 2009 – 2013

4.1 Tegevuste kava

1. Klientidega seotud tegevused

Strateegiline eesmärk: Paide Kultuurikeskuse teeninduspiirkond ulatub üle terve Eesti ning kliente iseloomustab kõrge rahulolu, sihtgruppide mitmekesisus ja kõrge külastatavuse arv.

| Ülesanne | Tegevus | Tulemus | Tähtaeg | Vastutaja | Allikas | Indikaator |
|---|---|--|-----------|----------------|---------------------|---------------------------|
| 1.1 Suurendada kultuurikeskuse külastatavust ja sihtgruppide arvu | 1.1.1 Kultuurikeskuse turundusprogrammi väljatöötamine | Suurenenud on külastatavuse arv | 2010-2013 | müügijuht | päevik | 130 000 külastajat aastas |
| | 1.1.2 Kultuurikeskuse positsioneeringu määratlemine | Sihtgruppide ja huvigruppide arv on suurenenud | 2010-2013 | müügijuht | aasta-aruanne | 650 huviringides osalejat |
| | 1.1.3 Reklaami ja müügi tõhus ning efektiivne korraldamine | Sihtgruppide ja huvigruppide arv on suurenenud | 2009-2013 | müügijuht | meediaplaan | 130 000 külastajat aastas |
| 1.2 Kõrge kliendirahulolu tagamine | 1.2.1 Kord aastas läbi viia rahulolu uuring | Kõrge kliendirahulolu | 2009-2013 | direktor | küsitlus | 80% |
| 1.3 Tagada lai teeninduspiirkond | 1.3.1 Määratleda esinejate vajadus vastavalt soovitud sihtgrupile | Lai teeninduspiirkond | 2009-2013 | administraator | piletimüügi aruanne | müüdnud piletite arv |

| 2. Teenusega seotud tegevused | | | | | | |
|---|---|---|--|------------------|------------------------------|-----------------------------|
| 2. Strateegiline eesmärk: Paide Kultuurikeskus pakub klientidele kvaliteetset, asjakohast ja kõrgetasemelist teenust kultuurivaldkonnas. | | | | | | |
| Ülesanne | Tegevus | Tulemus | Tähtaeg | Vastutaja | Allikas | Indikaator |
| 2.1 Suurendada teenuste kvaliteeti töötades välja teenuste kvaliteedi programmi | 2.1.1 Koostada teenuste paketid | Teenuste kvaliteet on paranenud | 2010 | direktor | aastaruanne | kõrge teenuste kvaliteet |
| | 2.1.2 Viia läbi kvaliteedi parandamiseks suunatud tegevused | Kõrge kliendirahulolu | 2011 | direktor | pakutavate teenuste nimekiri | tegevuste arv |
| 2.2 Välja töötada võtmeürituste programm | 2.2.1 Koostada ürituste kava | Laia kõlapinnaga Paidet ja Järvamaad tutvustavad üritused | 2009-2013 | projektijuht | ürituste kava | Tunnusürituste arv 5 aastat |
| | 2.3 Töötada välja Ajakeskus Wittenstein turundustegevus. | 2.3.1 Viia läbi üritused vastavalt kavale. Uute partnerite leidmine, hoidmine | Laia kõlapinnaga Paidet ja Järvamaad tutvustavad üritused sh rahvakultuur ja traditsioonid püsivad | 2009-2013 | müügijuht | meedia |
| 2.4 Välja töötada konverentsiteenus | 2.4.1 Konverentsideks vajaliku tehnika määramine sh sünkroontõlge | Heatasemelise seminari ja konverentsiteenuse olemasolu | 2009-2011 | direktor | seadmete nimekiri | tehnika loetelu |
| | 2.4.2 Konverentsitehnika investeerimiskava koostamine | vajalike vahendite olemasolu | 2009-2010 | direktor | kava | tehnika loetelu |

| | | | | | | |
|---|---|--|-----------|----------------------------|----------------------------------|--|
| | 2.4.3 Investeerimiskava rakendamine ja teenuse pakkumine | Heatasemelise seminari ja konverentsiteenuse olemasolu | 2012-2013 | direktor linnaavalitsus | Inventari nimekiri | 100 konverentsi , seminari aastas |
| | 2.4.4 Vajaliku spetsialisti värbamine/ väljaõpetamine, rakendamine | spetsialisti olemasolu | 2012-2013 | direktor | Töötajate koosseisuline nimekiri | 1 spetsialist |
| 2.5 Tagada huvilistele erinevate huvialaringide juhendajad | 2.5.1 Huvialaringide juhendajatele koolitusprogrammide väljapakkumine | Koolitatud juhendajad | 2009-2013 | projektijuht | Juhendajate nimekiri | juhendajate arv |
| | 2.5.2 Erinevate huvialaringide käivitamine ja jätkamine | Huvialategevuste harrastamine on aktiivne | 2009-2013 | projektijuht | Ringide nimekiri | 27 huviala kollektiivi |
| 2.6 Töötada välja koostööprogramm TÜ Viljandi Kultuuriakadeemiaga | 2.6.1 Vastastikuste huvide ja koostööprojektide määratlemine ja rakendamine | rahvakultuur ja traditsioonid püsivad | 2009-2013 | direktor | aastaruanne | ürituste arv aastas ja küllastajate arv aastas |
| 2.7 Töötada välja koostööprogramm Eesti Kontserdiga | 2.7.1 Vastastikuste huvide ja koostööprojektide määratlemine ja rakendamine | Välja töötatud koostööprogramm | 2010-2013 | müügijuht | kava | ürituste arv aastas ja küllastajate arv aastas |
| 2.8 Töötada välja koostööprogramm PÖFF-iga | 2.8.1 Vastastikuste huvide ja koostööprojektide määratlemine ja rakendamine | Välja töötatud koostööprogramm | 2010-2013 | müügijuht | kava | ürituste arv aastas ja küllastajate arv aastas |
| 2.9 Töötada välja koostööprogramm JAZZ kaarega | 2.9.1 Vastastikuste huvide ja koostööprojektide määratlemine ja rakendamine | Välja töötatud koostööprogramm | 2010-2013 | müügijuht | kava | ürituste arv aastas ja küllastajate arv aastas |

| | | | | | | |
|---|--|-------------------------------------|-------------|---------------|------|--|
| 2.10 Töötada välja Vallitorni regulaarürituste programm | 2.10.1 Läbi viia igal aastal üks suurüritus | Ürituste plaan | 2010-2013 | projektijuhid | kava | ürituste arv aastas ja küllastajate arv aastas |
| Töötada välja Paide Huviteatri edendamise programm | Koostada eesmärkide ja tegevuste kava | Tegev Huviteater Paides | 2010 -2013 | projektijuht | kava | Valminud lavastuste ja etenduste arv |
| Järvamaa Kultuuri infopanga loomine | Teabetoas oleva info ja materjalide täiendamine ja kättesaadavaks tegemine | Järvamaa kultuurilugu on talletatud | 2010-2013 | projektijuht | Kava | Töötav teabetuba |
| Tõhustada koostööd Järvamaa Omavalitsuste Liiduga | traditsiooniliste koostööürituste jätkamine ja parendamine | Välja töötatud koostööprogramm | 2010 - 2013 | direktor | kava | Ühisüritused |

3. Organisatsiooni ja personaliga seotud tegevused

1. **Strateegiline eesmärk:** Paide Kultuurikeskuses töötavad kompetentsed ja pühendunud töötajad ning välja on kujunenud tugeva kultuuri ja identiteediga organisatsioon.

| Ülesanne | Tegevus | Tulemus | Tähtaeg | Vastutaja | Allikas | Indikaator |
|---|---|---|-----------|-----------|----------|-----------------|
| 3.1 Kaasajastada ja täiustada juhtimissüsteem | 3.1.1 Juhtimissüsteemi juurutamine | Olemas on korrastatud juhtimis- ja organisatsioonikultuur | | direktor | dokument | Juhtimissüsteem |
| 3.2 Töötada välja kollektiivi sidususe programm | 3.2.1 Ühiste motivatsiooniürituste korraldamine | Motiveeritud meeskond | 2009-2013 | direktor | programm | Ürituste arv |

| | | | | | | |
|--|--|---|-----------|----------|--------------------|-----------------------|
| | 3.2.2 Meeskonnakoolituste korraldamine | Toimib meeskonnatöö | 2009-2013 | direktor | koolituste kava | Koolituste arv |
| 3.3 Töötada välja ja rakendada motivatsioonisüsteemi | 3.3.1 Motivaatorite määratlemine ja motivatsioonisüsteemi loomine | Personal on motiveeritud | 2009-2013 | direktor | arenguvestlus | 90% rahulolu |
| | 3.3.2 Personali rahulolu-uuringu läbiviimine | Toimib meeskonnatöö | 2009-2013 | direktor | Anonüümne küsitlus | 80% rahulolu |
| | 3.3.3 Info liikumise põhimõtete määratlemine | Toimiv infovahetus | 2009-2013 | direktor | ametijuhend | Info kättesaadavus |
| 3.4 Partnerluse - ja kommunikatsiooniprogramm | 3.4.1 kaasamise hea tava määratlemine koos omanikuga | Rahaliste vahendite piisavus sisuliseks tööks | 2009-2013 | Paide LV | linna eelarve | 7% tõusu eelarves |
| 3.5 Koostada ja rakendada personali täiendkoolituse programm | 3.5.1 Koolitusvajaduse määratlemine | Personal on koolitatud | 2009-2010 | direktor | arenguvestlus | koolitusvajadus |
| | 3.5.2 Koolituskava koostamine ja rakendamine | Olemas vajalikud kompetentsid | 2010-2013 | direktor | koolituskava | koolituste arv aastas |
| 3.6 Välja töötada Kultuurikeskuse välissuhete programm | 3.6.1 Võimalike välispartnerite ja vastastikuste huvide, koostööprojektide määratlemine ja rakendamine | Personal on motiveeritud | 2009-2013 | direktor | koostööleping | koostööpartnerite arv |
| | 3.6.2 Õppereiside korraldamine | Personal on motiveeritud | 2009-2013 | direktor | õppereisi programm | reiside arv |

4. Ressurssidega seotud tegevused

4. Strateegiline eesmärk: Paide Kultuurikeskusel on piisavalt ressursse tagamaks teenuste kõrge kvaliteet, klientide rahulolu ja töötajate motiveeritus.

| Ülesanne | Tegevus | Tulemus | Tähtaeg | Vastutaja | Allikas | Indikaator |
|---|--|---|---------------|--------------------------------------|-----------------------|-----------------------------------|
| 4.1 Kultuurikeskuse/ Paide Kontserdimaja renoveerimisprogrammi välja töötamine | 4.1.1 Võimalike toetusallikate määratlemine, projektdokumentatsiooni ja rahastamistaotluste koostamine | Projektdokumentatsi oon on valmis | 2009- 2012 | Paide LV ja Kultuurike skus | projektid | valminud projektid |
| | 4.1.2 Teostavus- tasuvusanalüüsi koostamine | Valminud teostavus- tasuvus analüüs | 2009- 2010 | Paide LV ja Kultuurike skus | analüüs | Valminud dokument |
| 4.2.. Kultuurikeskuse/ Paide Kontserdimaja renoveerimine | 4.2.1 Tegevuste läbi viimine vastavalt tehnilistele projektidele- hoone renoveerimine, juurdeehituse ehitamine | Valminud on Paide kontserdimaja ja muusikakool | 2012- 2013 | Paide LV ja Kultuurike skus | ehitusprojekt | renoveeritud hoone |
| 4.3 Seadmestiku ja sisustuse investeermiskava koostamine | 4.3.1 Koostada seadmete ja sisustuse investeermiskava | Valminud kava | 2010 | Direktor Paide LV | kava | |
| 4.4 Seadmete ja sisustuse soetamine | 4.4.1 Seadmete soetamine | Tagatud on kvaliteetsed ja vajadustele vastavad seadmed ja sisustus | 2010- 2013 | Direktor Paide LV | Inventari nimekiri | Tehnika ja seadmete loetelu |
| 4.5 Kaasfinantseerimisprogr ammi välja töötamine | 4.5.1 Koostada kaasfinantseerimisprogram mi | Rahaliste vahendite piisavus sisuliseks tööks | 2009- 2013 | Direktor Paide LV | Lepingud | Finantseering |

Paide Kultuurikeskuse arengukava 2009-2020

| | | | | | | |
|---|--|---|---------------|----------------------|---------------|-----------------------|
| 4.6 Ajakeskus Wittenstein rajamine Vallimäele | 4.5.2 Partnerlussuhete arendamine vastava ala organisatsioonidega. | Kaasatud on partnerid | 2009- 2013 | Direktor Paide LV | Lepingud | Finantseering |
| | 4.6.1 Paide Vallimäe ja väljaehitamine vastavalt detailplaneeringule | Renoveeritud Vallimägi | 2009- 2010 | Paide LV | ehitusprojekt | Korrastatud objekt |
| | 4.6.2 Vallitorni renoveerimine ja sisustamine vastavalt kontseptsioonile ajakeskus Wittenstein | Renoveeritud ja sisustatud Vallitorn | 2009- 2010 | Paide LV | ehitusprojekt | Renoveeritud hoone |

4.2 Investeeringute kava

Paide Kultuurikeskuse investeeringute kava 2009 – 2013

| Investeering | 2009 | 2010 | 2011 | 2012 | 2013 | Allikas |
|--|-------------|-------------|-------------|-------------|-------------|--|
| Kinoprojektori ja ekraani ost | 680 000,00 | | | | | Kult.min Linnavalitsus |
| Paide Kultuurikeskuse rekonstrueerimine | | | | 130 000 000 | | KOIT |
| Kultuurikeskuse automaatne tuletõrje süsteem ATS | | 1 500 000 | | | | Hasartmängumaksu investeeringud |
| Ajakeskus Wittenstein rajamine Vallimäele | | 42 650 000 | | | | EAS "Piirkonna konkurentsivõime tugevdamine" |

4.3 Kultuurikeskuse poolt korraldavate ürituste kava

| ÜRITUSE NIMI | Aastad 2009-2013 | Ressursi allikas | teostaja |
|---|---------------------|---|---|
| Paide linna tunnusüritused | | | |
| Rahvusvahelised Paepäevad | 2010, 2012 | Fondid, sponsorid, LV, | Kultuurikeskus, LV |
| Rahvusvaheline muusikafestival (Paide ja sõbrad). Arvo Pärdi muusikafestival | 2011, 2013 | Fondid, sponsorid, LV | Kultuurikeskus, LV, Muusikakool |
| Südamelaul | x | Fondid, sponsorid, LV | KENK, kultuurikeskus |
| JÜRILAAT ja Neli Kuningat | x | Fondid, Põllumajan.min, sponsorid LV, | Kult.keskus, LV |
| Jõululaat „Jõulukroon” ja „Jõulud algavad Eestimaa südamest” | x | Fondid, sponsorid, LV, rahvakult.keskus | Kul.keskus,rahvak.spetsialist, maavalitsus, JOL, LV |
| Uued üritused | | | |
| Regulaarüritused Paide Vallimäel | Alates 2010 | Fondid, sponsorid, LV | Kultuurikeskus, LV, |
| Rahvakalendri tähtpäevade tähistamine „Kalendrikäänud“ | x | Fondid, sponsorid, pääsmed | Kultuurikeskus |
| Järva PÖFF | x | Fondid, sponsorid, LV, pääsmed | Kultuurikeskus |
| Jazzkaar Paides | x | Fondid, sponsorid, LV, pääsmed | Kultuurikeskus |
| Kvartettide võistlus „Kuninglik Nelik” | Alates 2010 | Fondid, sponsorid, LV | Kultuurikeskus |
| Nelja Kuninga Tee | x | Fondid, LV, kult.keskus | MTÜ Nelja Kuninga Tee, kult.keskus |
| Järva Jõulufolk | x | Fondid, sponsorid, LV, rahvakult.keskus | Kul.keskus,rahvak.spetsialist, maavalitsus, JOL, LV |
| JüriREGI | x | Fondid, Põllumajan.min, sponsorid LV, | Kult.keskus, LV |
| Koostöö Järvamaa Omavalitsuste Liiduga | | | |

| | | | |
|---|------------|---|------------------------------------|
| Järvamaa laulu- ja tantsupidu | 2010, 2013 | JOL, fondid, sponsorid | JOL, kul. keskus |
| Maakondlik näitemängupäev | x | Fondid, sponsorid, LV, pääsmed | Kult.keskus, JOL |
| Lauluvõistlus Laulukaar | x | Fondid, sponsorid, LV, pääsmed | Kult.keskus, JOL |
| Vastuvõtud, tunnusüritused | x | JOL, fondid, sponsorid | JOL, kul. keskus |
| Traditsioonilised üritused, tähtpäevad | | | |
| EV aastapäev | x | Linnaavalitsus, kultuurikeskus | LV, kult. keskus |
| Paide Linna sünnipäev | x | LV | Kultuurikeskus, LV |
| Taasiseseisvumispäev | x | LV, fondid | Kultuurikeskus, LV |
| Vastuvõtud | x | LV | Kultuurikeskus, LV |
| Jaanipidu | x | Sponsorid, LV | Kultuurikeskus |
| Kultuuri juuli | x | Fondid, sponsorid, LV, pääsmed | Kultuurikeskus, PANK |
| Kreisilinnapäev - laat | 2009, 2011 | Fondid, sponsorid, LV, kohamaksud | Kultuurikeskus, PANK |
| Advendiaja üritused | x | Sponsorid, kultuurikeskus | Kultuurikeskus |
| Hingedepäev | x | Sponsorid, kultuurikeskus | Kultuurikeskus |
| Emadepäev | x | Fondid, sponsorid, LV, pääsmed | Huvikool, Kultuurikeskus, Hotsport |
| Tantsuõhtud keskeale | x | Sponsorid, kultuurikeskus, pääsmed | kultuurikeskus |
| Raekoja kontserdid | x | Sponsorid, pääsmed | Kultuurikeskus |
| Kingitus linnarahvale | x | LV | Kultuurikeskus, LV |
| Aastalõpu pidu | x | Sponsorid, LV, pääsmed | Kultuurikeskus |
| Laste- ja noorteüritused | | | |
| Muinasjutu mängumaa | x | Fondid, sponsorid, pääsmed, kult.keskus | kultuurikeskus |
| Linna laste lauluvõistlus | x | Sponsorid, pääsmed, LV | Kultuurikeskus |
| Liivalinnapäev | 2010, 2012 | Fondid, sponsorid, LV | Kultuurikeskus |
| Jõuluetendused lastele | x | Sponsorid, pääsmed, kult.keskus | Kultuurikeskus |
| Noortepeod | x | Pääsmed, sponsorid | Club Feeling, kultuurikeskus |
| | | | |

| | | | |
|--|---|--------------------------------|--|
| | | | |
| Vahendamine, koostöö | | | |
| Näitused | x | Fondid, sponsorid, LV | Kultuurikeskus |
| Kontsertide vahendamine | x | Fondid, sponsorid, LV, pääsmed | Kultuurikeskus |
| Professionaalse teatri vahendamine | x | LV, kult.keskus, pääsmed | Kultuurikeskus |
| Kinoteenus | x | LV, kult.keskus, pääsmed | Kultuurikeskus |
| Konverentsiteenus | x | LV, kult.keskus, | Kultuurikeskus |
| Koostööprojektid linna hallatavate asutustega MoeP.A.R.K, MEEDIAMULL, NOORTEinfoMESS, Lillepäev jne. | x | LV, fondid, sponsorid, pääsmed | Allasutused koostöös Paide Kultuurikeskusega |

5. ARENGUKAVA SEIRE

Igal aastal toimub kultuurikeskuse arengukava ja selle elluviimise ülevaatamine. Antakse hinnang saavutatule.

Kontroll eelneb kultuurikeskuse eelarve ja tegevuskava koostamisele. Vastavalt Paide linna põhimääruse §55 ja §56-le.

6. Seos teiste arengukavadega

Paide linna arengukava, visioon aastani 2035, tegevuskava 2007-2013 toob ptk 2.9.1 kultuurivaldkonna hetkeolukorra kirjelduses välja kitsaskohad: Kultuurikeskuse tehniline baas ja ruumid vajavad renoveerimist, loomeressurssi on vähe ja see on alarahastatud. Puudub selge tulevikunägemus, hoone tervikkontseptsioon ja kinnitatud arengukava.

Kultuurivaldkonna visioon näeb ette: Paides on loodud erinevas vanuses huvirühmadele mitmekülgsed võimalused kultuuriliseks tegevuseks. Kultuurivaldkonnas töötavate inimeste ring on täienenud noorte spetsialistidega. Aktiivselt tegutsevad kultuuriseltsid. Korraldatakse linna traditsioone ja ajalugu väärtustavaid omanäolisi üritusi. Paide Kultuurikeskusest on kujunenud Järvamaa kultuuri süda, mis pakub võimalusi kultuuriliseks ajaveetmiseks kõigile Järvamaa inimestele.

Eesmärgi E 37: Paidest on kujunenud Järvamaa kultuuri süda, mis pakub võimalusi kultuuriliseks ajaveetmiseks, täitmiseks on seatud ülesanne Ü37.1: Tänapäevase kultuurikeskuse rekonstrueerimine. Tegevuskavas on kavandatud tegevused nr T37.1.2: Kultuurikeskuse kontseptsiooni ja renoveerimisprojekti tellimine ning T37.1.3: Kultuurikeskuse renoveerimine.

Arengukava noorsootöö visioon sätestab: Paide on linn, kus noortega arvestatakse ning pakutakse kaasaegseid tingimusi eneseteostuseks ja vaba aja veetmiseks. Muusika- ja huvikool pakuvad tasemel õpet kaasaegsetes tingimustes ning on õppekavasse lisanud uuenduslikke erialasid.

(Paide linna arengukava, visioon aastani 2035, tegevuskava 2007-2013. Vastu võetud Paide Linnavolikogu 21.12.2006 määrusega nr 43, muudetud Paide Linnavolikogu 27.09.2007 määrusega nr 34, 06.03.2008 määrusega nr 5 ning 18.09.2008 määrusega nr 20. http://www.paide.ee/public/files/Paide_Linna_arengukava_2007-2013v2.pdf, lk 27, 39, 57).

Paide Muusikakooli arengukavas aastateks 2007-2010 on sätestatud muusikakooli visioon aastaks 2015: Paide Muusikakool on arenev ja professionaalsete õpetajatega asutus Järvamaa kultuurimaastikul, mis võimaldab suurele hulgale lastele muusikalist haridust ja muusikaga tegelemist. Visiooni täitmiseks on seatud ühe eesmärgina kaasajastada õpperuumid, sisustada need tänapäeva nõuetele vastava inventari ja õppevahenditega.

(Paide Muusikakooli arengukava aastateks 2007-2010. Vastu võetud Paide Linnavalitsuse 20.02.2007 määrusega nr 3, <http://www.paide.ee/>).

Järvamaa Arengulepe 2007-2013 on sõlmitud maakonna erinevate osapoolte vahel 18. augustil 2006.aastal. Sõlmitud arenguleppe eesmärgid on:

- parandada Järvamaa elukeskkonda ja inimeste heaolu;
- suurendada elanike tööhõivet, sissetulekuid ja maakonna tuntust;
- muuta piirkond atraktiivseks külastajatele, investoritele ja spetsialistidele.

Arenguleppe III valdkonna: maakonna atraktiivsus ja identiteedi tunne, alateema B: rahvakultuur tegevustena nr 6 on nimetatud: Paide Kultuurikeskuse arendamine

maakonna kultuurikeskuseks. Tegevuse tulemus: Paide Kultuurikeskus on kujunenud maakonna kultuurikeskuseks.

Arengukava I valdkonna: oskustega, haritud ja aktiivsed inimesed, tegevusena 5 on nimetatud: Kaasaegsete võimaluste loomine huvihariduseks. Tegevuse tulemusena nähakse: Sisustatud ja renoveeritud on Paide huvikeskuse ja muusikakooli ruumid. (Järvamaa arengulepe 2007-2013 <http://www.jarva.ee/index.php?page=533>, lk 4 5,15).

Järvamaa Kultuurikorralduse arengukava

Järvamaa kultuurikorralduse arengukava on Järvamaa arengustrateegiaid toetav dokument, mis on koostatud eesmärgiga suunata ja juhtida valdkonna arengut perioodil 2009 – 2013.

Visiooni oodatavad tulemused 2018

- Koostöös Eesti Kontserdiga toimib multifunktsionaalne Paide Kontserdimaja mis pakub kõrgetasemelisi kultuuriüritusi (kontserdid, festivalid, teatrietendused) kogu Eesti publikule ja kaasaegseid võimalusi harrastajale.

Paide linn Paide Kultuurikeskusest on kujunenud Järvamaa kultuuri süda, mis pakub võimalusi kultuuriliseks ajaveetmiseks kõigile Järvamaa inimestele. Koostöös Eesti Kontserdiga on Paide Kultuurikeskusest kujundatud multifunktsionaalne Paide Kontserdimaja, mis pakub kõrgetasemelisi kultuuriüritusi (kontserdid, festivalid, teatrietendused) kogu Eesti publikul ja kaasaegseid võimalusi harrastajale.

LISA 1. Paide Kultuurikeskuse SWOT-analüüs

Kuidas kasutada võimalusi et tugevdada nõrkusi?

| | |
|--|--|
| <ul style="list-style-type: none">- koostöö – kultuuriasutustega, maakonna kultuuritegijatega, seltsidega, ettevõtjatega- koordineerimine – maakondliku kultuurielu koordineerimine- ürituste korraldamine väljaspool maja – spordihall, vallitorn, kool, keskväljak jne.- Ühised tegevused üleriiklike kultuurikorraldajatega- Üleriiklike ürituste korraldamine- Üle-Eestilist võrgustikku omavate organisatsioonide/partnerite ürituste korraldamine logistiliselt soodsas asukohas- Konverentside korraldamine- IT ja veebivõimaluste aktiivne rakendamine- Neljarealise Tallinn – Tartu maantee väljaarendamine parandaks konkurentsivõimet Tallinna ja Tartu tegijatega- Kultuurikeskkonna tekitamine kõigile külastajagruppidele – maja avatud hoidmine päev läbi (nõuab rekonstrueerimist)- Euroopa Liidu poolt pakutavad finantseerimisvõimalused- Majanduskriisist põhjustatud töjõuturu võimalused | <ul style="list-style-type: none">- väikesed palgad (noori spetsialiste raske kaasata)- puudub tulemuspalga motivatsioonisüsteem- puudub võimalus omatulu asutuse siseselt kasutada- ebaefektiivne töökorraldus- tehnilise personali vähesus- nõrk planeerimise tase- aegunud seadmestik- vananenud tehniline infrastruktuur- Füüsiline keskkond teenuste pakkumiseks aegunud- puudub personali täiendkoolitus- nõrk müügitöö- väike parkla- kultuurimajal puudub turismitoode (? Ei vasta ilmselt tõele)- tugeva bränditoote puudumine- üleriiklike kultuurikorraldajate vähene huvi Kultuurikeskuse teenuste vastu- üleriiklike ürituste korraldamise vähene kompetents ja tehnilised võimalused- publiku/osalejate vähesus- puuetega inimestele juurdepääs raske |
|--|--|

1. Rakendades info ja kommunikatsioonitehnoloogiat asutusesiseses asjaajamises paraneb töökorraldus. Näiteks töötajate sisekeskkond, mis sisaldaks asutuse sisedokumente, kalenderplaani jms.
2. Kasutades ära majanduskriisist põhjustatud töjõuturu võimalusi on võimalik täiendada asutuse tehnilist personali.
3. Koostöös kohalike kultuurikorraldajatega saab saavutada ürituste korraldamise paremat planeerimise taset.
4. Kasutades EL poolt pakutavaid finantseerimisvõimalusi on võimalik:
 - kaasajastada aegunud seadmestikku;

- uuendada infrastruktuuri;
 - leida lisavahendeid töötajate täiendkoolituseks.
5. Olles üks suurim maakondlik kultuurikorraldaja ja koostöö koordineerija võib kultuurikeskus olla tugeva bränditoote väljatöötaja eestvedaja.
6. Koostöö arendamine teiste kultuurikorraldajatega suurendame võimekust korraldada üleriiklike kultuuriüritusi ja kasvatame riiklike kultuurikorraldajate huvi siin sündmusi läbi viia.

Kuidas on võimalik tugevustele toetudes vältida ohte?

| Tugevused | Ohud |
|--|--|
| <ul style="list-style-type: none"> - kogemustega personal - "kultuuriviirusega" inimesed - olemasolev võrgustik - Kesk-Eesti ainuke kutseliste teatrite nõuetele vastav teatrisaal - Personali säästev suhtumine (olemasoleva heaperemehelik hoidmine) - Geograafiline asend - Kõige suuremad ruumid teatud kultuuriürituste korraldamiseks - Tugev ringitegevuse traditsioonilisus, ringijuhid on maja teenusega rahul - Olemas on kultuuriteabetuba, maakondliku kultuuriajaloo arhiiv ehk kultuurikeskus on muutunud ka kohaliku kultuuriajaloo talletajaks - Koostöö üleriiklike kultuurikorraldajatega (Eesti Kontsert) | <p>Neljarealine Tallinn – Tartu maantee suunab teelisi rohkem linnast mööda majanduslangus toob kokkuhoiu kultuurikulude pealt investeringute puudus seoses halvenenud majandusolukorraga Liigne omanikupoolne (LV) kontroll ja reguleerimine</p> <p>Ebasoodne demograafiline olukord toob kaasa väiksema külastajate arvu tihe konkurents saalide ja kultuuriürituste kohtade hulgas – nii linnas kui Kesk-Eestis suutmatus kaasas käia kultuuritarbimise trendide muutustega majutusvõimaluste vähesus</p> |

1. Suured ruumid ning maja potentsiaal võimaldab siin korraldada üleriikliku huviga üritusi, mis tõmbaks siia hea geograafilise asendi tõttu ja valmiva neljarealise Tallinn – Tartu maantee olemasolul nii Tallinna kui Tartu publikut ning ühtlasi vähendaks kohalike inimeste mujal kultuuriüritustel osalemist.
2. Kultuuritöötajate tugev missioonitunne ja motivatsioon aitab ületada majanduskriisis tekkinud olukorra, mil nii palgad kui investeringud vähenevad oluliselt.
3. Kogenud personal suudab korraldada heal tasemel üritusi, mis toob inimesi majja isegi kui ruumid pole hetkel renoveeritud ja piirkonnas on mitmeid paremate võimalustega ruumide pakkujaid.

4. Koostöös üleriiklike kultuurikorraldajatega on võimalik kultuuritrendidega kaasas käia ning maakonnas kaasaegset kultuuritegevust pakkuda.

Võimaluste ja tugevuste analüüs

Võimaluste ja tugevuste analüüsi korral on põhiküsimuseks see, kuidas tagada tugevuse kestmajäämine ja võimaluse maksimaalne ärakasutamine.

| Võimalused | Tugevused |
|--|--|
| <ul style="list-style-type: none"> - koostöö – kultuuriasutustega, maakonna kultuuritegijatega, seltsidega, ettevõtjatega - koordineerimine – maakondliku kultuurielu koordineerimine - ürituste korraldamine väljaspool maja – spordihall, vallitorn, kool, Türi Kultuurimaja jne. - Ühised tegevused üleriiklike kultuurikorraldajatega - Üleriiklike ürituste korraldamine - Üle-Eestilist võrgustikku omavate organisatsioonide/partnerite ürituste korraldamine logistiliselt soodsas asukohas - Konverentside korraldamine - IT ja veebivõimaluste aktiivne rakendamine - Neljarealise Tallinn – Tartu maantee väljaarendamine parandaks konkurentsivõimet Tallinna ja Tartu tegijatega - Kultuurikeskkonna tekitamine kõigile küllastajagruppidele – maja avatud hoidmine päev läbi (nõuab rekonstrueerimist) - Euroopa Liidu poolt pakutavad finantseerimisvõimalused - Majanduskriisist põhjustatud tööjõuturu võimalused | <ul style="list-style-type: none"> - kogemustega personal - "kultuuriviirusega" inimesed - olemasolev võrgustik - Kesk-Eesti ainuke kutseliste teatrite nõuetele vastav teatrisaal - Personali säästev suhtumine (olemasoleva heaperemehelik hoidmine) - Geograafiline asend - Kõige suuremad ruumid teatud kultuuriürituste korraldamiseks - Tugev ringitegevuse traditsioonilisus, ringijuhid on maja teenusega rahul - Olemas on kultuuriteabetuba, maakondliku kultuuriajaloo arhiiv ehk kultuurikeskus on muutunud ka kohaliku kultuuriajaloo talletajaks - Koostöö üleriiklike kultuurikorraldajatega (Eesti Kontsert) |

1. Kogemustega personaliga on võimalik suurendada koostööd kohalike kultuuritegijatega ning korraldada kultuurikeskuses väga kvaliteetset ja elamusi pakkuvat kultuuri. Lisaks kujundada Paidele üks kindel ja omane brändiüritus.
2. Kogemustega personal ja koostöövõrgustik võimaldab teha suurüritusi isegi väljaspool kultuurikeskust – kasutades selleks teisi olemasolevaid ruume (vallimägi, spordihall jne).
3. Majanduskriisist põhjustatud tööjõuturu võimalustes on võimalik täiendada kogemustega personali uute ja tähtsate kompetentsidega.
4. Hea geograafiline asend võimaldaks korraldada üleriikliku huviga suurüritusi.

5. Soodne asukoht võimaldaks korraldada üleriiklikke võrgustikke omavate organisatsioonide kokkusaamisüritusi.
6. EL toetusvõimalused võimaldaksid renoveerida Järvemaal unikaalse teatrisaali ning tugevdada sellega maja ühte vähest konkurentsieelist teiste ruumide pakkujate ees.

LISA 2. Paide Kultuurikeskuse strateegilised tegevussuunad

Paide kultuurikeskuse strateegiliste eesmärkidega seotud tegevussuundade nimekiri. Nimekirjas olevad tegevused on olulised selleks, et saavutada edu strateegilises plaanis.

| Nr. | Suund | Selgitus | Seos eesmärgiga |
|--|--|---|---|
| 1. Klientidega seotud tegevussuunad | | | |
| | Kultuurikeskuse turundusprogramm | sihtgruppide kirjeldamine, kultuurikeskuse positsioneeringu (funktsionaalse, geograafilise) määratlus, turundusprogrammi väljatöötamine, reklaamikorraldus, müügikorraldus, soodushindade määratlus | Külastatavus suurenenud Sihtgruppide arv suur |
| | Kliendirahulolu uuringud | Klientide tagasiside mõõtmiseks korraldatakse regulaarselt (vähemalt kord aastas) kliendirahulolu uuringut | Kõrge kliendirahulolu |
| | Kuulsuste esinemised | Kuulsate esinejate määratlemine vastavalt soovitud sihtgruppidele ning nende regulaarne esinema kutsumine | Lai teeninduspiirkond |
| 2. Teenustega seotud tegevussuunad | | | |
| | Teenuste kvaliteedi suurendamise programm | Kvaliteedinõuete kirjeldamine, kvaliteedi parendamistasete määratlemine, kvaliteedi parandamisele suunatud tegevuste teostamine | Kõrge kliendirahuolu |
| | Võtmeürituste programm | Ürituste kava koostamine, ürituste korraldamine (laadad, Jõulutelk Jüri Regi, kvartettide konkurss „Kuninglik Nelik“, „Südamelaul“, kalendrikäänud, laulu- ja tantsupeod), tulemuslikkuse hindamine kajastamine kliendirahulolu uuringus, vajadusel korrektiivsed tegevused aastases perspektiivis (aegunud, aeguva ürituse asendamine) | Laia kõlapinnaga Paidet ja Järvamaad tutvustavate ürituste olemasolu Rahvakultuur ja traditsioonid püsivad |
| | Konverentsiteenus e kindlustamise programm | Konverentsideks vajaliku tehnika määratlemine (esitlus, side, tõlge, mööbel, toitlustus jms.), spetsifikatsioon, investeerimiskava koostamine, selle rakendamine, | Heatasemelise seminari ja konverentsiteenuse olemasolu |

| | | | |
|---|---|---|--|
| | | vajaliku spetsialisti värbamine/väljaõpe, rakendamine | |
| | Ringijuhthide koolitusprogramm koostöös Rahvaülikooliga | Huvialaringide juhtide koolitusvajaduse tuvastamine, koolitusprogrammi koostamine ja rakendamine | Huvialategevuste harrastamine on aktiivne Huvigruppide arv suur |
| | Koostööprogramm Viljandi Kultuuriakadeemiaga | Vastastikuste huvide määratlemine, koostööprojektide määratlemine ja rakendamine | Rahvakultuur ja traditsioonid püsivad |
| | Koostööprogramm Rahvakunsti- ja käsitööliduga | Vastastikuste huvide määratlemine, koostööprojektide määratlemine ja rakendamine | Rahvakultuur ja traditsioonid püsivad |
| 3. Organisatsiooni ja personaliga seotud tegevussuunad | | | |
| | Juhtimiskvaliteedisüsteem | Vastavalt juhtimisstandardi nõuetele | Olemas korrastatud juhtimis- ja organisatsiooni struktuur |
| | Kollektiivi sidususe programm | Ühiste motivatsiooniürituste korraldamine, meeskonnakoolituste korraldamine, info liikumise põhimõtete määratlemine ja rakendamine | Organisatsioonis toimib meeskonnatöö |
| | Partnerluse- ja kommunikatsiooni-programm | Proaktiivse hoiaku kujundamine suhetes omanikuga, omanikule suunatud kultuurikeskuse tutvustustegevused (ekskursioonid, kutsed üritustele), osalus omaniku arendusprojektides nt. turismi ja linna turunduse valdkonnas (ka initsiaatorina). Kaasamise hea tava määratlemine koos omanikuga | Kultuurikeskus on omanikule usaldusväärne partner Rahaliste vahendite piisavus sisuliseks tööks |
| | Kompetentsimudeli koostamine | Kultuurikeskuse vajalike kompetentside määratlemine, olemasolevate kompetentside kaardistamine, mudeli koostamine, värbamisepõhimõtete koostamine ja rakendamine | Olemas vajalikud kompetentsid |
| | Motivatsioonisüsteemi väljatöötamine ja rakendamine | Motivaatorite määratlemine ja hindamine, motivatsioonisüsteemi loomine ja kommuniqueerumine. Süsteemi rakendamine | Personal on motiveeritud |
| | Personali täiendkoolituse programmi | Koolitusvajaduse tuvastamine, koolituskava koostamine ja rakendamine. | Personal on koolitatud Personal on |

| | | | |
|--|--|--|--|
| | koostamine ja rakendamine | | motiveeritud Olemas vajalikud kompetentsid |
| | Kultuurikeskuse välissuhete programm | Võimalike välispartnerite määratlemine, vastastikuste huvide määratlemine, koostööprojektide määratlemine ja rakendamine. Õppereiside korraldamine Eestis (Jõhvi, Pärnu) jm. | Personal on koolitatud Personal on motiveeritud. Uued partnerid, uued projektiideed. |
| 4. Ressurssidega seotud tegevussuunad | | | |
| | Kultuurikeskuse renoveerimisprogramm | Arengukava koostamine ja vastuvõtmine, võimalike toetusallikate määratlemine, teostatavustasuvusanalüüside koostamine, projektdokumentatsiooni koostamine, rahastamistaotluste koostamine, investeringute teostamine | Kultuurikeskuse hoone on renoveeritud ja kaasajastatud, rajatud on juurdeehitus |
| | Tehnosüsteemi investeerimiskava koostamine ja realiseerimine | Vajaduste määratlemine, ekspertiisi kaasamine, investeerimiskava koostamine, kava rakendamine | Tagatud on kvaliteetse ja vajadustele vastava tehnosüsteemi olemasolu |
| | Projektide kaasfinantseerimise programm | Võimalike projektide kaasfinantseerimisallikate määratlemine, partnerlussuhete arendamine vastava ala organisatsioonidega (JAK jms.). | rahaliste vahendite piisavus sisuliseks tööks |

LISA 3. Paide Kultuurikeskuse projektiideed (alternatiivide loend)

- Teatristuudio loomine – teatritrupi käivitamine, vajaliku inim- ja materiaalse ressursi kindlustamine
- Helistuudio loomine – võimalused salvestamiseks ansamblitele, kooridele jm.
- Kinosaali rajamine – eraldi kinosaali rajamine
- Žanripäevad – kultuuriürituste päev, mis on pühendatud kindlale žanrile.
- Ajaloolised teemapäevad – konkreetsele kultuurivormile – maalile, teatrile, muusikale vms. Pühendatud päev, mis tutvustab neid ajaloolises perspektiivis
- Galerii – näitustepinna (võimalusel galerii tasemel) loomine, olemasolevate pindade aktiivne kasutamine
- Kultuurivaldkonna koolitused – koolituste pakkumine kultuuritegijatele Paide Kultuurikeskuse ja selle spetsialistide baasil. Praktikavõimaluste pakkumine kultuurivaldkonna tudengitele
- Vallimäe suveetendus – suveetenduse korraldamine Vallimäel
- Äripindade rentimine – keskuse baasil rentida pinnad nt. muusika, suveniiri, maali vms. poele
- Lasteüritused – muinasjutu-mängupäevad – suhteliselt lühikesed nädalavahetuse üritused, mida külastatakse koos vanematega
- Laste karaoke – karaokekonkurss lastele, koostöös lasteaedade, koolidega.
- Filmifestival – filmifestivali läbiviimine nt. omatehtud noortefilmidele
- Klassikalise muusika kontserdid
- Kostüümilaenutus – kultuuriürituste kui ka stiilipidude tarbeks
- Kultuuritöötajate metoodiline keskus – kultuuritöötajate metoodilise nõustamise koht
- Käsitöökeskuse loomine maja baasil – käsitöölise töötubade avamine seotult meenete müügiga
- Kultuuriteemalise häälekandja väljalaskmine – kultuuritöötajatele suunatud kvartaalne ajaleht. Väljaandmist võiks korraldada koos mõne kooliga.
- Tualettruumide kasutamisevõimaluste pakkumine turistibussidele – seotult meenetepoega
- Firmapidude korraldamine – firmaüritused ka stiilipidudena, stsenaariumiga.
- Kultuurikeskuse kontor internetikeskkonnadesse (orkut vms.)
- Kultuurikalender infoportaali – vajadusel ühiste jõududega, sest uste automaatne ilmumine vajalikes kohtades, IT lahenduse sobivaks muutmine
- Kultuurivaldkonna inimeste ühised regulaarsed infovahetamise kohtumised
- Kultuuritöötajate rotatsioon kultuuriasutuste vahel
- Kultuurikorraldajate mentorlus süsteemi loomine – kogemuste edasiandmine noorematele kolleegidele
- Nišiklubide kaasamine – aktiivselt kaasata väikesearvulisi klubilisi ühendusi (nt. Bridžiklubi) vajadusel soodustingimustel
- Teiste kultuuride presenteerimine – vahelduseks ka teiste rahvuskultuuride esitlemine Kesk-Eestis.
- Kvaliteetne huumorishow Naer Südamest, koostöö Priit Aimplaga
- Kultuuriürituste sari „Paidest Pärit” – Paidest pärit inimeste eestvedamisel.
- Ajakeskuse projekt „AJATU MUUSIKA”
- Purskkaevukontsert + ballett

LISA 4 Ekspert Aivar Mäe arvamus:

13.02.2009

- Praegune ideetasand ei pruugi olla päris piisav selleks, et maja tõsiselt käima tõmmata ja investeringut taastoota
- Paide Kultuurikeskus vajab uut ja värsket imagoloogilist kujundit, nii nime kui ka identiteedi osas, seda eelkõige partnerite jaoks väljapool Järvamaad, imago ja kohalik suhtumine määrab vägagi palju seda, kes siia korraldama tuleb, sammuti on kohalikul tasandil muutus praegusest pildist Paide Kultuurikeskusele väga palju abi kuidas kultuurikorraldajad siin asju teevad. Imagoloogia on pool võitu, see peab olema tugev ja usaldusväärne
- Koos identiteedi muutusega tuleb vaikselt käivitada ka tugevam müügi ja turunduspool, uus kujund toob ka uusi kliente ja partnereid
- Majal on palju pinda, Jõhvi näitel tuleks ka siin koondada nii palju maakonna kultuuritegevusi kui vähegi võimalik siia majja, kogu Paide LV rahastatud asjad ja kui võimalik siis ka JOLi omad mida kannatab siia tuua. Maja peab töötama nii suurel võimsusel kui võimalik.
- Investeeringu puhul on olemas väga palju erinevaid skeeme, laenu võtmisel tulekski ennem teha arengukava valmis koos plaanide ja ruumilahendusega ning kalkulatsiooniga kuidas renoveeritud maja raha tagasi tooks, kui Jõhvis asi tööle hakkas siis siin Kesk-Eestis, sõiduteede ristumispunktis on see võimalik veelgi enam, Jõhvi külastajatest pea pooled on Tallinnast, kui palu enam tuleksid siia Tartu ja Tallinna omad? Jõhvis linna kultuurile kulutatav raha osa peale kontserdimajja investeerimist ei tõusnud
- Igal juhul peab mõtlema üle -eestiliselt, seda võimaldab nii selle maja potentsiaal kui ka geograafiline asend
- Kui maja tegevused ja kontseptsioon saab riikliku mõõtme võib raha küsida ka Kultuuriministeeriumist, ma näen maja mis on atraktiivse välimusega, tugeva tehnilise baasiga, geniaalsete ürituste ja pidevalt sisse-välja voorivate inimestega võimas kultuurimagnet mis muudab Paide selle regiooni tõmbekeskuseks

LISA 5 Miks Paide Kontserdimaja?

Eesti Kontserdi visioon:

- geograafiliselt parima võimaliku asukohaga Kontserdimaja keset Eestit, peamiste sõiduteede ristumispunktis
- arhitektuurselt ligitõmbav, tugeva imagoloogilise taustaga, multifunktsionaalne kultuurikeskus, mis suurendab Paide tähtsust kogu Eestis
- tugev lüli Eestit katvas Kontserdimajade ketis – Tallinna, Tartu, Pärnu ja Jõhvi kõrval
- usaldusväärne partner juhtivate kontserdikorraldajate kui ka esinejate jaoks nii Eestist kui välismaalt
- koostöös Eesti Kontserdi, Rahvusooper Estonia ning Vanemuise Teatriga võimalus käivitada akadeemiline kontserdi- ning teatrielu ning tuua Paide kontserdimajja publik mitte ainult ümbruskonnast vaid kogu Eestist
- regiooni ainuke tänapäeva tehnilistele standarditele vastav teatrisaal
- geograafilist asendit arvestades atraktiivne konverentsi- ja messikeskus